

Kit pour temps froid / l'hiver

Poignées chauffantes, chauffe-pouce et commande

210029-01, 210050-01, ATV-21002-90, ATV-21005-00

NE PAS UTILISER SUR UNE MOTONEIGE OU D'AUTRES DISPOSITIFS SANS ALIMENTATION C.C. STABILISÉE. ÇA NE FONCTIONNERA PAS!

Composants : L'ensemble d'hiver Symtec, Inc. comprend deux poignées chauffantes, un chauffe-pouce facile à mettre en place, une commande de température double fonction à 5 degrés de réglage, le nécessaire d'assemblage ainsi qu'un pratique guide d'installation et mode d'emploi. Certains ensembles contiennent une prise c.c. destinée à être utilisée avec le système 4-Zone.

Guide d'installation :

***** Important : Les poignées doivent être chaudes avant de procéder à leur installation.**

Assemblage des poignées chauffantes et du chauffe-pouce

1. Retirez les poignées déjà en place et nettoyez le guidon de tout adhésif ou résidu. Enlevez bavures et rognures par sablage.
2. Tracez une marque ou placez un morceau de ruban à 4 5/8 po des deux extrémités du guidon avant d'installer les poignées pour visualiser sur quelle distance ces dernières doivent être insérées.
3. Les poignées opposent une grande résistance à l'insertion, alors attendez-vous à utiliser une force considérable au moment de les mettre en place. Cette résistance augmente à mesure que les poignées s'enfoncent. Aussi, il vous faudra les pousser et les tourner pour terminer l'installation. N'utilisez pas de marteau, car vous risqueriez de détruire l'élément chauffant.
4. Placez le mince tube de plastique au bout d'un vaporisateur de WD-40 pour permettre d'enduire entièrement l'intérieur des poignées.
5. Trois (3) applications de WD-40 se veulent nécessaires. Vaporisez l'intérieur de la poignée gauche, soit celle qui ne comporte pas de connecteur à 6 broches, du haut vers le bas ainsi que l'extérieur du guidon d'une généreuse quantité de WD-40.
6. Attendez deux minutes, puis répétez l'étape 5.
7. Attendez deux autres minutes et répétez de nouveau l'étape 5.
8. Positionnez la poignée gauche de façon que le fil vienne se placer à 9 h. Alignez la poignée et poussez-la dans le guidon. IMPORTANT: Devant l'impossibilité de mettre la poignée complètement en place en 10 secondes, retirez-la immédiatement et recommencez le processus. Si elle se coince à mi-chemin, suivez les directives de dépannage en annexe (et que l'on trouve aussi sur le site www.symtec-inc.com)
9. Positionnez la poignée droite de façon que le fil vienne se placer à 3 h. Répétez les étapes 5 à 8 pour la poignée de droite. Cette dernière comporte un connecteur à 6 broches.
10. Retirez le papier intercalaire du chauffe-pouce et collez-le sur la partie avant de l'accélérateur (côté où se pose le pouce).
11. Glissez la gaine thermorétractable sur le chauffe-pouce et l'accélérateur puis, à l'aide d'un pistolet thermique ou d'une autre source de chaleur, faites-la rétrécir en prenant soin de ne pas la brûler.
12. Placez une attache sur l'accélérateur pour fixer les fils et assurez-vous de prévoir un certain jeu.
13. Appuyez à fond sur l'accélérateur et faites cheminer les fils en utilisant les attaches, sans oublier de laisser un jeu de façon que l'accélérateur n'exerce aucune contrainte sur les fils lorsqu'on le poussera à fond.
14. Assemblage de la commande de température :
Déterminez si le guidon offre suffisamment d'espace pour installer la commande de température. Dans l'affirmative, suivez les directives de l'Option A et consultez la Figure 1 pour l'assemblage sur guidon. Si la commande se révélait plus accessible sur un panneau ou une autre surface, suivez les directives de l'Option B et consultez la Figure 2.

Option A : Figure 1

1. Si le guidon ne présente qu'un diamètre de 7/8 po, insérez l'entretoise de caoutchouc (8), puis faites glisser la monture (7) sur le guidon. Dans le cas d'un guidon de plus fort diamètre, placez un morceau de ruban isolant autour du guidon à l'endroit prévu de l'installation. Faites glisser la monture (7) sur le guidon garni de ruban. Insérez un écrou (4) dans l'ouverture hexagonale sur le côté de la monture. Installez une vis (5) et serrez légèrement.

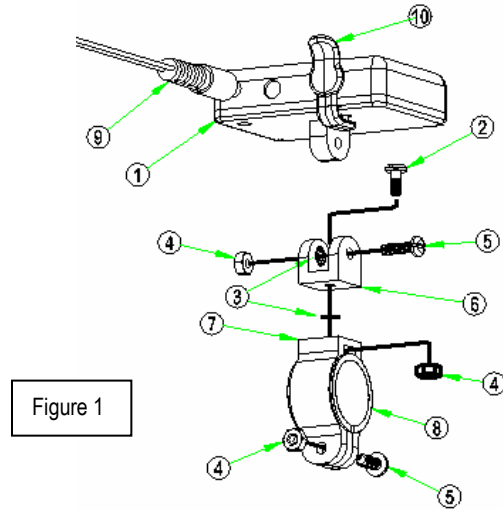


Figure 1

2. Fixez le pivot (6) à la monture (7) avec la vis la plus courte (2) et l'écrou (4) inséré dans la monture. Placez une rondelle de blocage (3) entre les deux éléments sans serrer la vis fermement.
3. Insérez la patte sous la commande de température (1) dans la rainure du pivot et mettez la vis (5) en place. À ce stade, faites tourner la monture (7), le pivot et la commande jusqu'à l'endroit qui offre au conducteur la meilleure vue sur la commande.
4. Serrez la vis (5) au bas de la monture pour fixer cette dernière au guidon à l'aide de l'écrou (4).
5. Sans déplacer le pivot, retirez la vis qui retient la commande au pivot (5), puis mettez la commande de côté.
6. Serrez fermement la vis (2) qui relie le pivot à la monture pour fixer l'angle du pivot.
7. Fixez la commande au pivot avec la vis (5) et l'écrou placé dans l'ouverture hexagonale du pivot. Insérez une rondelle de blocage (3) dans la rainure du pivot avec la patte inférieure de la commande lorsque la vis est mise en place. Cette rondelle empêchera la commande de bouger au moment de serrer la vis.
8. Faites tourner la commande jusqu'à l'angle de visibilité idéal et serrez la vis.
9. À l'aide des attaches, acheminez les fils de la commande, des poignées et du chauffe-pouce vers un point de connexion commun.

Figure 2

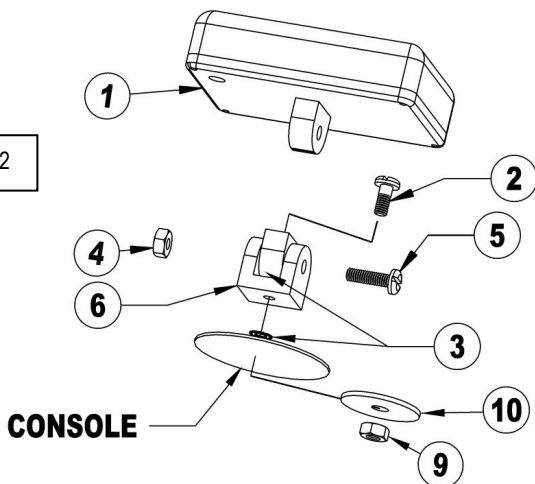


FIGURE 2

Option B : Figure 2

1. Fixez la commande de température (1) au pivot (6) à l'aide de la vis (5) et de l'écrou (4).
2. Choisissez un point sur la console ou la surface où vous désirez installer la commande. L'endroit choisi doit permettre le perçage d'un trou et l'accès nécessaire à l'ajout d'une rondelle et d'un écrou sous la surface. Réglez l'angle de la commande qui offrira au conducteur la meilleure vue sur le système et marquez l'angle d'installation du pivot.
3. Percez un trou de 5/32 po à l'endroit destiné à recevoir le pivot. (Assurez-vous de ne pas perforer le réservoir de carburant)
4. Séparez la commande du pivot et installez ce dernier selon l'angle déterminé plus tôt à l'aide de la vis (5), soit celle retirée du bas de la monture, de la grande rondelle (10) et du contre-écrou (9). Placez la rondelle de blocage (3) entre le pivot et le panneau pour empêcher toute rotation.
5. Fixez la commande (1) au pivot avec la vis (5) et l'écrou placé dans l'ouverture hexagonale du pivot. Insérez une rondelle de blocage (3) dans la rainure du pivot avec la patte sous la commande lorsque la vis est mise en place. Cette rondelle empêchera la commande de se déplacer au moment de serrer la vis.
6. Faites tourner la commande jusqu'à l'angle de visibilité idéal et serrez la vis.
7. À l'aide des attaches, acheminez les fils de la commande, des poignées et du chauffe-pouce vers un point de connexion commun.

Connexions électriques : Figure 3

1. Débranchez le connecteur positif (+) de la batterie. Insérez les connecteurs à broches depuis la poignée jusqu'aux orifices centraux du connecteur à 6 broches.

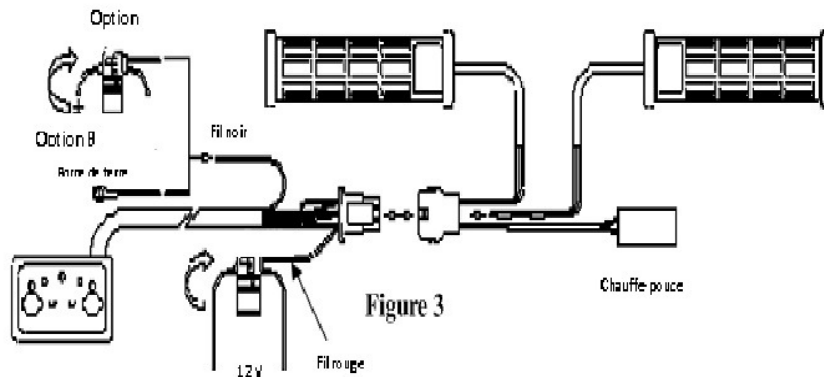


Figure 3

2. Assurez-vous qu'ils sont bien fixés et qu'ils demeureront bien en place.
2. Branchez le connecteur femelle à 6 broches des poignées et du chauffe-pouce au connecteur mâle à 6 broches de la commande de température.
3. Branchez le fil rouge à une source 12 V. Trouvez un conducteur d'alimentation à tension asservie. Il est fortement recommandé d'utiliser la prise pour accessoire ou le fil chaud de l'interrupteur de phare. À l'aide du connecteur à prise rouge, placez le conducteur d'alimentation à l'intérieur du canal continu et insérez le fil rouge (qu'il ne faut pas dénuder) dans le canal adjacent. En utilisant des pinces, pressez le contact métallique jusqu'à ce qu'il soit de niveau avec la partie supérieure du connecteur. Fermez le couvercle à charnière jusqu'à son verrouillage.
4. Branchez le fil noir à une mise à la terre. La mise à la masse s'effectue par le biais d'un composant du cadre ou d'un conducteur de terre et non par un composant isolé de caoutchouc comme un guidon ou un système de direction. Utilisez le connecteur à prise rouge décrit à l'étape 3 ci-dessus ou la cosse à anneau.

Mode d'emploi : Après installation de l'ensemble d'hiver sur votre véhicule, vous serez en mesure de choisir et de régler le degré de chaleur des poignées chauffantes et du chauffe-pouce. Utilisez les interrupteurs sous le cercle rouge identifiés « SELECT » et « POWER SET » sur la commande de température pour effectuer les réglages. Rebranchez le connecteur positif à la batterie.

1. Lorsqu'on met le contact, le voyant à DEL au-dessus du mot « GRIPS » s'allume.
2. Par la touche « POWER SET », choisissez le degré de chaleur des poignées chauffantes. Chaque fois que vous appuyez sur la touche, un autre voyant s'allume pour indiquer un degré de chaleur plus intense. Appuyer à cinq reprises sur la touche assure le degré le plus élevé. Lorsqu'on appuie sur la touche une fois de plus, le système revient à zéro et permet d'effectuer une nouvelle sélection.
3. Appuyez sur la touche « SELECT » et le voyant au-dessus du mot « GRIPS » s'éteindra et celui au-dessus du mot « THUMB » s'allumera pour indiquer que le degré de chaleur du chauffe-pouce peut être réglé.
4. Appuyez sur la touche « POWER SET » pour choisir le degré de chaleur du chauffe-pouce. Le réglage de puissance du chauffe-pouce n'affecte en rien le degré de chaleur choisi précédemment pour les poignées.
5. Le fait d'appuyer sur la touche « SELECT » permet de passer du réglage d'intensité de chaleur des poignées à celui du chauffe-pouce.
6. La commande de température s'éteint automatiquement après deux heures si aucun réglage n'a été effectué. Pour la réactiver, appuyez sur la touche « SELECT », puis réglez de nouveau le système aux degrés de chaleur voulus.

**S'applique uniquement aux commandes 4-Zone

7. Appuyez simultanément sur les touches « SELECT » et « POWER SET » pour modifier la luminosité des voyants à DEL selon la période du jour.
8. Deux fiches (10) empêchent la saleté de pénétrer dans les prises auxiliaires 1 et 2. Maintenez-les en place lorsque vous n'utilisez pas les prises. Chacune de ces sorties offre une puissance de 60 watts pour alimenter siège chauffant, gilet chauffant, réchauffe-pieds ou tout autre appareil 12 volts.
9. L'ensemble comprend une prise c.c. (9) que vous pouvez utiliser pour brancher un gilet chauffant, un siège chauffant ou un autre dispositif.
10. Toutes les commandes possèdent une mémoire de sorte que, si le courant était coupé puis rétabli, le système reviendrait aux derniers réglages de température effectués.